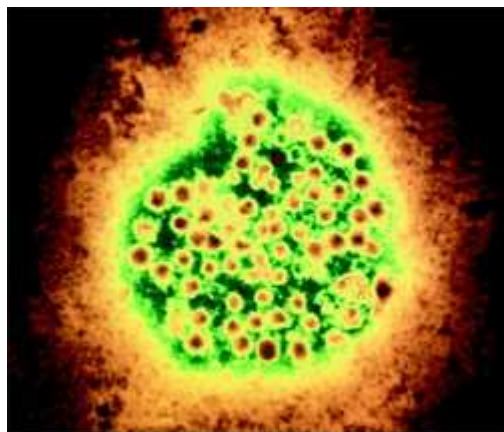


L'HEPATITE A MALADIE et VACCINATION

Qu'est-ce que l'hépatite A?

L'hépatite A communément appelée "jaunisse" est une maladie infectieuse du foie causée par un virus (VHA = Virus de l'Hépatite A). L'hépatite A est une affection bénigne mais elle peut parfois entraîner une longue période d'incapacité et des formes plus sévères chez l'adulte (la morbidité et la mortalité augmentent avec l'âge, la mortalité peut atteindre plus de 1% après l'âge de 40 ans). Le plus généralement, l'infection par le VHA ne provoque pas de symptômes chez les bébés et les enfants jusqu'à l'âge de 5 ans. Au delà, plus de 50% des enfants atteints développeront des symptômes de la maladie et cette proportion passe à 85% chez les adolescents et les adultes. Cette maladie est la plus fréquente des maladies évitables par la vaccination.



Il existe différentes hépatites virales: l'hépatite B, l'hépatite C, l'hépatite D et l'hépatite E. Ces hépatites et les virus qui en sont la cause sont différents de l'hépatite A mais ils entraînent aussi des lésions du foie. Les symptômes et le mode de transmission de ces autres types d'hépatite peuvent être différents. Cela signifie que l'hépatite est transmise de diverses façons et que, pour chaque type, il existe différentes mesures de prévention de la maladie.

Comment l'hépatite A se transmet-elle?

Le virus de l'hépatite A est présent dans les selles des personnes infectées. Généralement, c'est en ingérant une substance contaminée par les matières fécales d'une personne infectée que l'on contracte la maladie. Le virus se transmet plus facilement lorsque les conditions sanitaires et l'hygiène personnelle laissent à désirer. Le virus peut également être transmis au cours de rapports sexuels oraux ou anaux.



On peut contracter l'hépatite A en buvant de l'eau contaminée ou en mangeant des mollusques ou des crustacés crus ou insuffisamment cuits provenant d'eaux contaminées. Les fruits, les légumes et d'autres aliments peuvent être contaminés pendant la manutention.

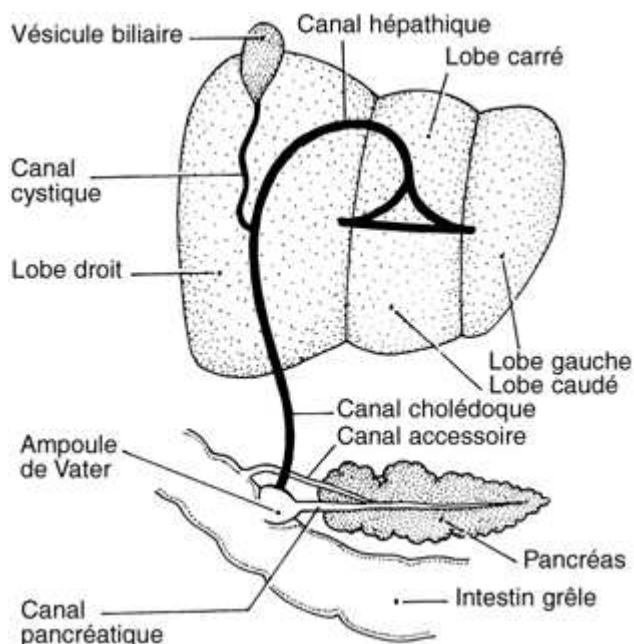
La période d'incubation de la maladie est d'environ 30 jours (de 15 à 50 jours). Une personne infectée peut déjà transmettre la maladie entre 2 et 4 semaines avant l'apparition de la "jaunisse" et restera contagieux jusqu'à la disparition des symptômes.

Quels sont les symptômes de l'hépatite A?

Lorsqu'il y en a, les symptômes d'une hépatite A peuvent être les suivants : dégoût du tabac, perte d'appétit, fièvre, maux de tête, fatigue, malaises et douleurs, puis nausées, vomissements, douleurs dans le flanc droit, et après quelques jours, jaunisse, urine foncée, selles décolorées.

Dans 1% des cas, l'hépatite A peut être fulminante, entraîner une décompensation hépatique et un taux de mortalité important. Après quarante ans, ce risque passe à 2%.

La phase aigüe de la maladie dure deux à trois semaines mais la convalescence et la fatigue peuvent durer plusieurs mois. Il y a même parfois une rechute après



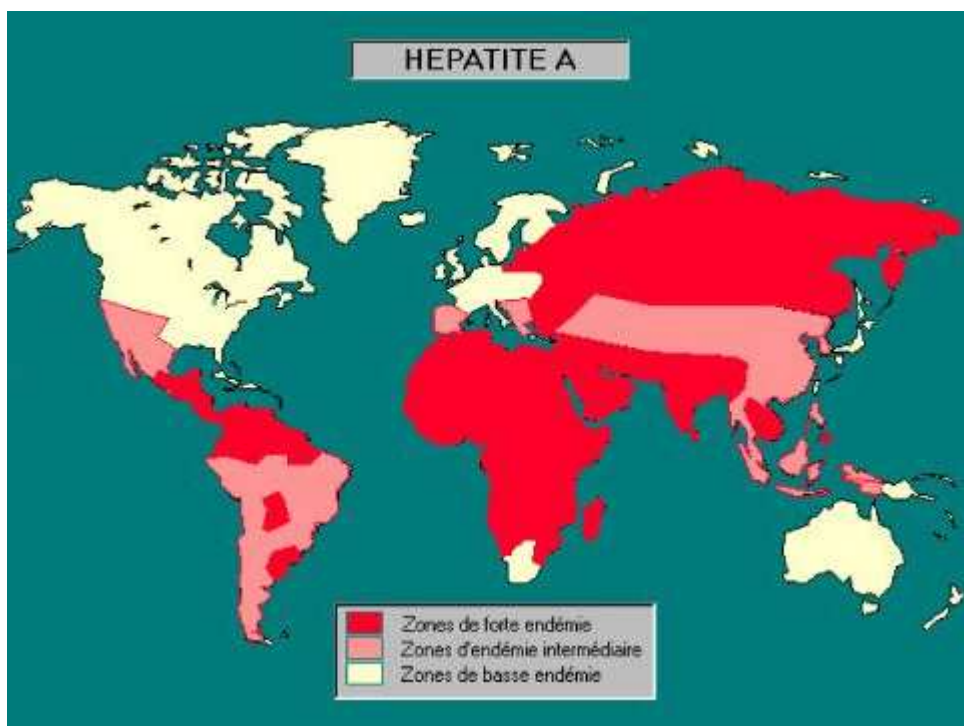
plusieurs semaines à plusieurs mois mais l'hépatite A ne devient jamais une maladie chronique.

Quelle est l'incidence de l'hépatite A?

Dans un pays (sub)tropical, le risque de contamination par le virus de l'hépatite A pendant un voyage est élevé : 1 voyageur sur 1000 par semaine pour un voyage touristique ordinaire, jusqu'à 1 voyageur sur 200 par semaine dans des circonstances hygiéniques précaires.

Dans les pays industrialisés, le risque d'infection est actuellement très faible vu le niveau d'hygiène élevé.

En Belgique, l'incidence de cas d'hépatite A a considérablement diminué. En 1982-1984, on estimait l'incidence à 72 pour 100.000 habitants par an. En 1991-1992, on l'estimait à 23/100.000 suite à l'amélioration des conditions d'hygiène.



Le vaccin contre l'hépatite A

Le vaccin contre l'hépatite A est préparé à base de virus inactivés de l'hépatite A, cultivés sur cellules humaines, et auxquels on ajoute un adjuvant (hydroxide d'aluminium) afin de favoriser une meilleure réponse immunitaire. Il est disponible en Belgique depuis 1992 et est considéré comme sûr et très efficace. Depuis 1996, un vaccin combiné contre l'hépatite A et l'hépatite B est également disponible.

Indications du vaccin

Quelles que soient la durée et les circonstances du séjour, l'Organisation Mondiale de la Santé (OMS) conseille la vaccination contre l'hépatite A à tous ceux qui voyagent vers les zones endémiques :

en Asie/Océanie,
en Afrique (sur tout le continent),
en Amérique latine et dans les Caraïbes,
mais aussi en Europe de l'Est et dans le Proche et le Moyen Orient.

La vaccination peut également être recommandée pour des régions à risque plutôt bas comme dans le sud de l'Europe, si le voyage a lieu dans des conditions hygiéniques précaires. Une hépatite A peut par exemple y être transmise par ingestion de poisson cru, d'huîtres ou de moules mal cuites.

Le vaccin contre l'hépatite A est en outre recommandé aux groupes suivants :

Les hommes homosexuels et bisexuels
Les candidats à une transplantation du foie
Les patients atteints de pathologies chroniques du foie (hépatite B et C notamment)
Les hémophiles
Les personnes en contact direct avec un patient atteint d'hépatite A
Le personnel et les résidents d'institutions pour handicapés mentaux
Les jeunes enfants d'émigrants qui retournent dans leur pays d'origine
Les personnes qui sont actives dans la chaîne alimentaire.

Certaines personnes ont une probabilité plus forte d'avoir été exposé au virus de l'hépatite A. Une sérologie VHA (dépistage des anticorps du virus de l'hépatite A) peut leur être conseillée avant la vaccination. Ceci concerne les groupes suivants :

Les sujets nés avant 1950-1960
Les personnes qui ont passé plus d'un an sous les tropiques ou dans les régions subtropicales,
Les personnes qui ont des antécédents de jaunisse.

Les personnes ayant eu cette maladie dans le passé sont protégées à vie et n'ont donc pas besoin d'être vaccinées.

Calendrier vaccinal

Une seule injection du vaccin contre l'hépatite A suffit pour une protection de pratiquement 100% d'une année.
Une deuxième injection après 6 à 12 mois confère une protection à vie.

Même si l'injection d'une première dose remonte à plusieurs années, on peut reprendre le schéma de vaccination interrompu sans recommencer à zéro: ceci veut dire que la 2ème injection peut être administrée et donnera une protection de minimum 25 ans et même probablement à vie.

Le vaccin contre l'hépatite A protège également s'il est administré dans la semaine qui suit la contamination. Il peut donc être recommandé à titre préventif, après une exposition au virus.

Effets indésirables de la vaccination

L'effet indésirable le plus fréquent est une douleur au point d'injection, parfois accompagnée d'une rougeur et d'un gonflement de la peau.
Les effets généraux du vaccin contre l'hépatite A sont bénins (mal de tête, fièvre et perte d'appétit) et brefs (24 heures).

Contre-indications de la vaccination

Comme pour tout vaccin, ne doivent pas être vaccinées :

Les personnes ayant une hypersensibilité connue à l'un des composants du vaccin contre l'hépatite A
Les personnes ayant présenté une hypersensibilité lors d'une administration précédente du vaccin contre l'hépatite A.

La grossesse n'est pas une contre-indication, une femme enceinte peut donc être vaccinée.

