

LA MALADIE DE LYME

La maladie de Lyme est une maladie infectieuse transmise par les tiques (*Ixodes ricinus*). Elle peut survenir suite à une morsure de tique à différents stade de son développement. La transmission peut se faire via la larve, la nymphe ou la femelle de tique si elles sont infectées par une bactérie pathogène, un spirochète appelé *Borrelia burgdorferi*.

La piqûre de tique n'est donc pas dangereuse en soi, ce sont les infections qu'elle peut transmettre qui le sont.

La maladie de Lyme en chiffres

En Europe, seulement 20% des tiques seraient contaminés par cette bactérie.

En Belgique, ce taux chuterait à 10%.

Néanmoins, le nombre de cas annuels de maladie de Lyme en Belgique est passé de 42 à 1004 entre 1991 et 2004.

Actuellement, la contamination par la Maladie de Lyme concernera entre 1 et 3% des personnes ayant été victimes d'une piqûre de tique.

Tique, description et mode de vie

La tique est un petit acarien de couleur brun-noir de la grosseur d'une tête d'épingle. Elle attend pendant une ou plusieurs années fixée sur la végétation basse le passage d'un animal (chien, cheval, rongeur, ovin, bovin, sanglier, cerf, daim) ou d'un homme.

Alors, elle se réveille, se fixe à la peau, au pelage ou à un habit. Ensuite, elle s'accroche à la peau, enfonce son rostre et suce le sang.

Quand la tique est gorgée de sang, elle atteint une taille de 0,7 à 1,1 mm. Elle se laisse alors tomber sur le sol.



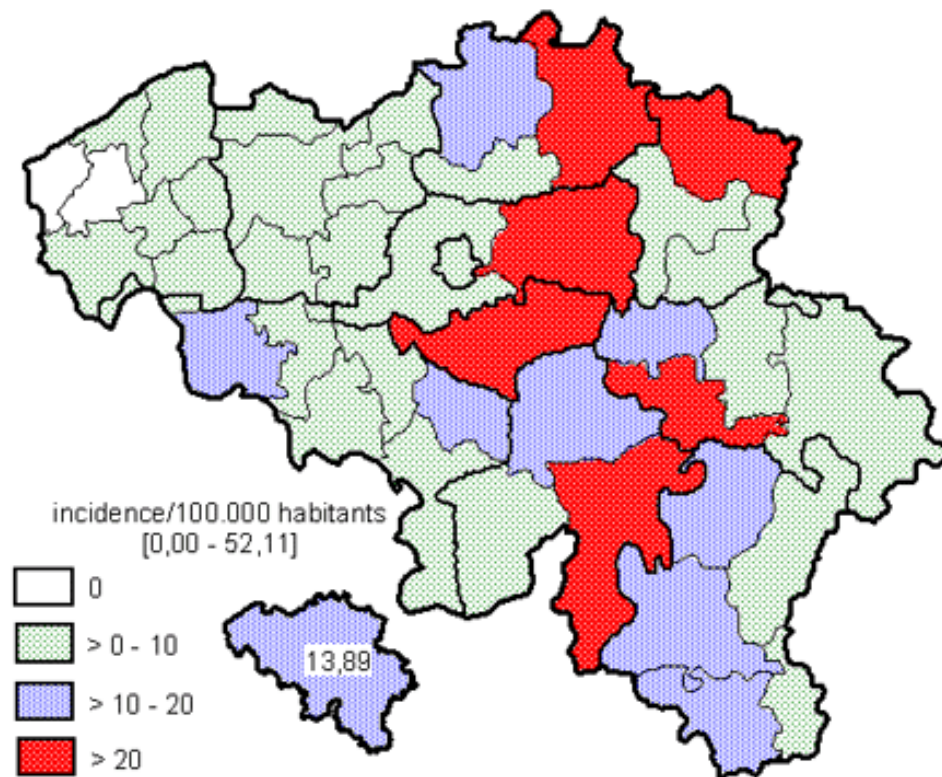
femelle et nymphe de tique
(*Ixodes ricinus*)

Pendant quelle période existe-t-il un risque de piqûre?

En Belgique, le période de risque s'étend de mai à septembre (parfois d'avril à octobre en fonction des conditions climatiques) avec un maximum pendant le mois de juin.

Dans quels biotopes trouve-t-on les tiques?

Les tiques sont présent



dans les bois et dans les endroits à végétation basse (buissons, hautes herbes fougères) mais également dans les prairies et les parcs des villes.

Quelles sont les régions de Belgique concernées?

Presque toutes les régions de Belgique ont connu des cas de contamination mais un risque accru est remarqué dans les arrondissements d'Anvers, Louvain, Nivelles et Turnhout.

La carte ci contre reprend la répartition par arrondissement de l'incidence (N/100.000 habitants) des cas de maladie de Lyme en fonction du lieu de contamination (2004)
Source : Laboratoires de référence (U.C.L. + K.U.L. + Ottignies)

Qui est concerné par le risque de contamination?

Tous les promeneurs, adultes ou enfants sont concernés. Le risque augmente en fonction de la surface de peau découverte et du contact direct de celle-ci avec la végétation basse.

Il n'y a pas de transmission de personne à personne ni d'animal à personne. Par contre, il est possible d'être infecté plusieurs fois.

Comment réduire le risque de contamination?

- Portez des vêtements couvrant la plus grande partie de la peau (bras, jambes, chevilles, pieds, cou et nuque). Des vêtements de couleur claire permettent de mieux remarquer les tiques de couleur foncée.
- Utilisez des répulsifs cutanés comme le DEET (Tixfree®) ou de l'Autan® Active ainsi que des répulsifs pour vêtements. Cette protection n'est pas complète et diminue avec le temps. Les tiques peuvent rechercher des parties de peau non enduites.
- Essayez de rester sur les sentiers qui permettent d'éviter les frottements avec les buissons, les fougères et les herbes où les tiques attendent votre passage.
- Contrôlez la peau après le passage dans une zone d'exposition aux tiques afin de retirer le plus rapidement les tiques qui seraient accrochées. **Attention, la morsure de tique est indolore.**
- Une infection ne peut se produire que si la tique reste accroché plus de 12 heures à la peau. Le risque reste faible jusqu'à 36 heures de présence. Au plus longtemps la tique restera accrochée, au plus elle se nourrira de sang et risquera de transmettre la maladie.
- En cas de présence de tiques dans votre propriété, maintenez les herbes courtes et évitez la présence d'animaux.



Que faire en cas de morsure de tique?

- **Il faut retirer la tique le plus vite possible (au maximum 12 heures)**
- Évitez d'appliquer de l'éther ou un autre solvant qui pourrait faire régurgiter la tique et augmenter les risques de contamination.
- Retirez la tique avec une pince à tique en la saisissant le plus près possible de la peau et en exerçant de petits mouvements de rotation/traction. (ne pas laisser une partie de celle-ci sous la peau).
- Si vous ne disposez pas d'une pince à tique, vous pouvez le faire avec deux doigts (attention en cas de petites blessures aux doigts qui peuvent permettre une contamination par la bactérie).
- Il est également possible de couper la tique avec une lame au niveau du contact avec la peau.



Pince à tiques

- Il est obligatoire de désinfecter la zone de la piqûre à l'alcool. Ensuite, désinfectez-vous les mains (n'oubliez pas de stériliser la pince à tique pour un usage ultérieur).
- Une douche ou un bain chaud peuvent parfois suffire à éliminer les tiques mais un contrôle précis est nécessaire par après.
- Si la tique n'est pas complètement extraite, consultez votre médecin.
- Certaines informations peuvent être utiles : la zone supposée de contamination, la date de celle-ci ou le fait de conserver la tique enlevée car certaines tiques comme les tiques du cuir chevelu ne sont pas contaminantes.
- Avertissez les personnes qui vous ont accompagné du risque encouru.
- **Surveillez l'apparition possible des signes de contamination.**

Comment se manifeste la maladie de Lyme?

La maladie de Lyme se manifeste en trois étapes qui ne se produisent pas nécessairement toutes. L'intensité des symptômes est variable.

1. de 3 jours à 3 mois après la morsure

- **L'érythème migrant** : c'est une tache rouge circulaire qui apparaît à l'endroit de la morsure et qui grandit petit à petit. Cette plaque rouge n'est pas douloureuse et atteint en général 15 cm (parfois même 50 cm). Elle disparaîtra après environ 3 semaines. Trois personnes piquées sur quatre présenteront ce symptôme.
- Des **symptômes grippaux** : fatigue, fièvre, maux de tête, douleurs dans les muscles, raideur de la nuque, mal de gorge. Ils apparaissent pendant la période de présence de l'érythème migrant.

2. de quelques semaines à quelques mois après la morsure

- des **douleurs articulaires**

durant quelques heures à quelques jours et pouvant toucher une ou plusieurs articulations.

- une **paralysie** des muscles du visage.
- assez rarement des troubles de la **vision** (par exemple une vision double).
- des troubles du **rythme cardiaque**.

3. des mois à parfois des années après la morsure

- de l'**arthrite** : il s'agit de douleurs, de gonflements, de sensations de chaleur et parfois de rougeurs apparaissant dans les grandes articulations comme par exemple les genoux, les épaules ou les coudes.
- des **troubles neurologiques** chroniques. : atteinte de différents nerfs et parfois méningite.
- une **maladie chronique de la peau** se présentant sur les jambes et/ou les bras.



Érythème migrant

Il est impératif de consulter rapidement votre médecin après une morsure de tique si les symptômes suivants apparaissent : tache rouge, maux de tête et/ou douleurs dans les jambes ou les bras.

Le traitement de la maladie de Lyme

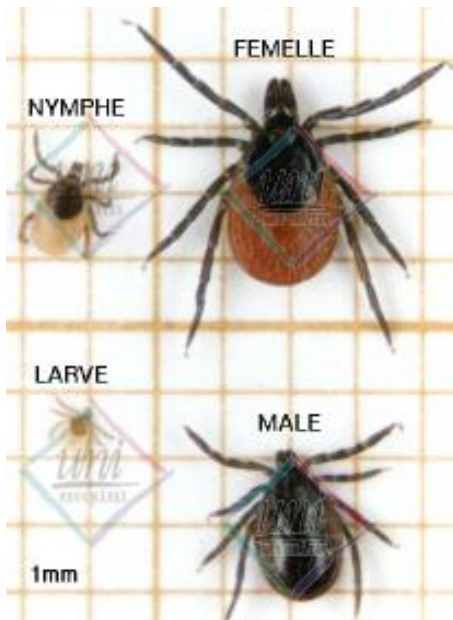
La maladie de Lyme se traite par les antibiotiques, différents antibiotiques étant efficaces.

La présence de l'érythème migrant est suffisant pour instaurer le traitement. Il se fera le plus tôt possible et durera en général de 10 jours à 3 semaines.

Le diagnostic peut être confirmé par une prise de sang réalisée au minimum 3 semaines après la morsure.

Existe-t-il un vaccin?

Un vaccin est disponible aux États-Unis mais il ne protège que contre une souche locale de la bactérie. Il est inefficace contre les deux souches européennes.



En conclusion

La prudence est requise mais reprenez néanmoins les points suivants :

- Tous les tiques ne sont pas infectés par la bactérie pathogène.
- La morsure par une tique infectée ne transmet pas automatiquement la maladie.
- Le traitement antibiotique est efficace.

Il n'y a donc pas de raisons d'abandonner vos promenades!

Révision : 16 septembre 2005.